


Оглавление

1. О ПРОГРАММЕ.....	2
2. НАЧАЛО РАБОТЫ.....	2
2.1 Поиск «ГАП».....	2
2.2. Отображение данных.....	3
3. КАЛИБРОВКА.....	4
3.1 Вход в режим калибровки.....	4
3.2 Работа с калибровками.....	5

1. О ПРОГРАММЕ

Программное обеспечение «ИНФОГАЗ» предназначено для контроля в реальном времени текущих показаний концентраций подключенных к компьютеру газоаналитических преобразователей ИНФОГАЗ И03 (в дальнейшем «ГАП»).

2. НАЧАЛО РАБОТЫ

Установите программу на компьютер, если она не была установлена ранее. На рабочем столе появится иконка 

Для запуска программы необходимо сделать двойной клик левой кнопкой мыши на иконке 

2.1 Поиск «ГАП»

При первом запуске ПО отобразится окно выбора портов программы (рис. 1).

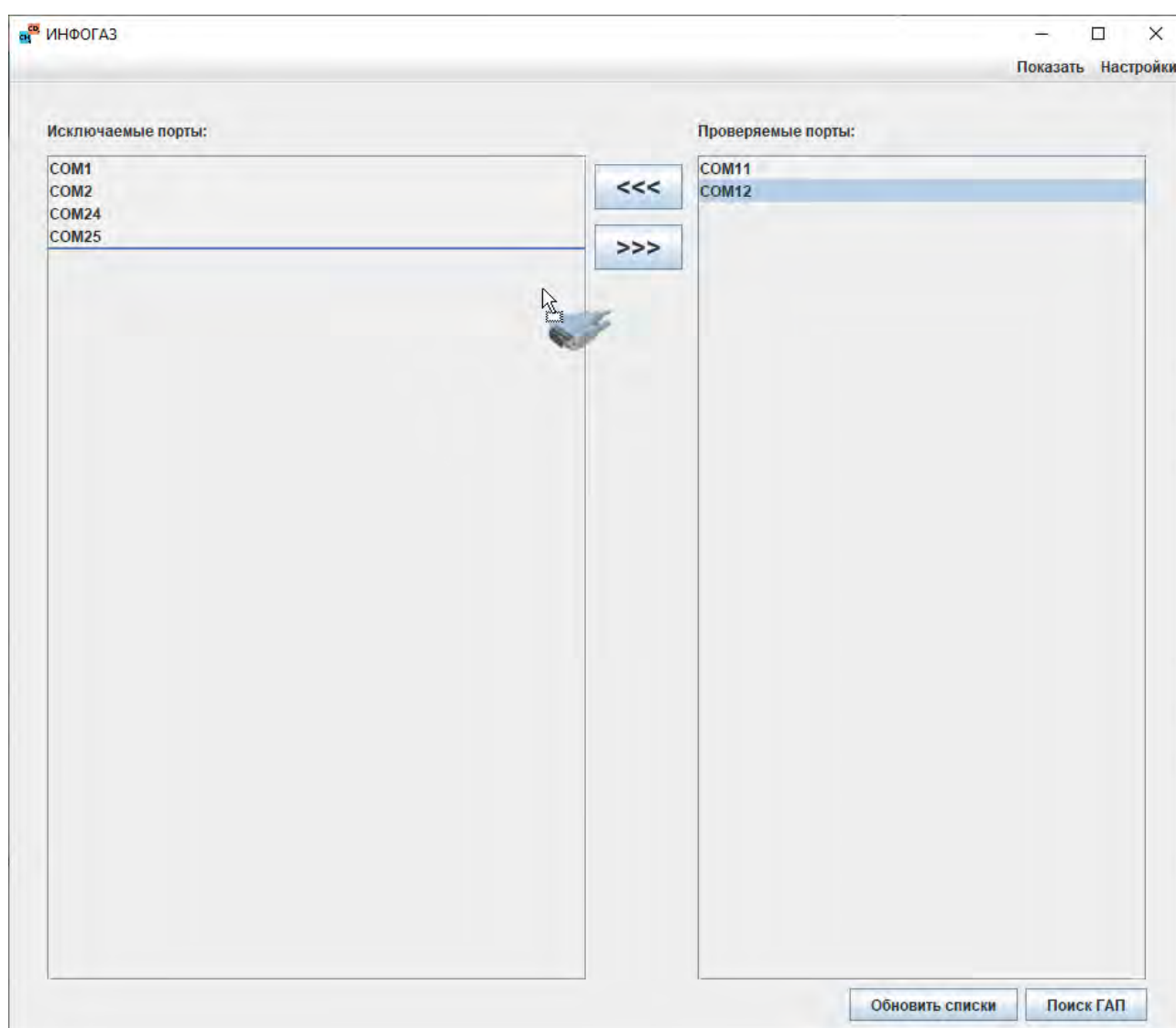


Рис.1 Окно выбора портов

Перетащите нужный порт в список «Проверяемые порты» и начните поиск «ГАП».

Если нужный порт отсутствует в списке — проверьте подключение тестового кабеля USB к компьютеру и нажмите кнопку «Обновить списки».

При наличии нескольких тестовых кабелей USB, возможна работа по нескольким портам одновременно.

Если нужный порт занят — закройте ПО, которое может занимать порт, а при необходимости переподключите тестовый кабель USB и повторите поиск.



Рис.2 Возможные состояния в процессе поиска

При успешном подключении «ГАП» отобразится главное окно программы, в котором можно наблюдать текущие данные в табличном виде и в виде графика (рис. 3).

2.2. Отображение данных.

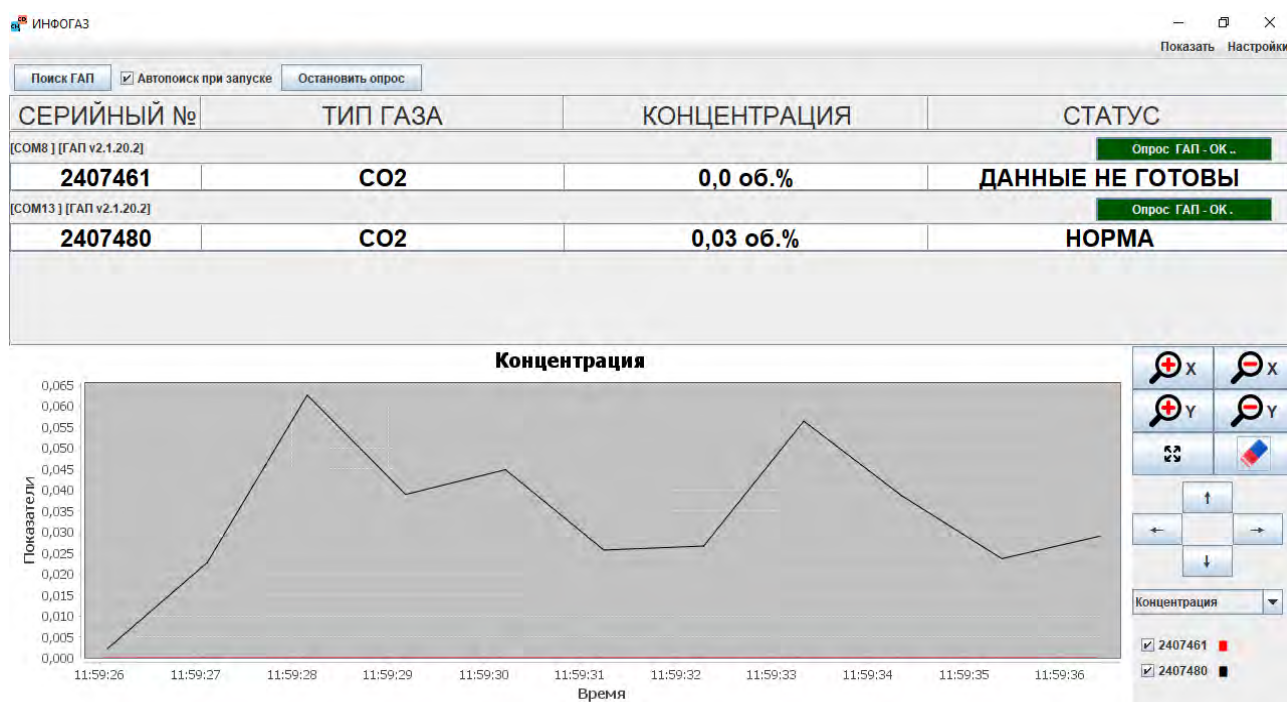


Рис.3 Главное окно программы

В таблицах можно наблюдать последние полученные данные в текстовом виде и текущее состояние связи соответствующего «ГАП».

График может отображать в себе данные до 1,5 часов с момента получения.

В боковой панели можно выбрать устройства, которые будут отображаться на графике, поставив или удалив галочку в соответствующем чекбоксе.

С помощью выпадающего списка можно выбрать какие данные будут отображаться на графике: «Сигнал» или «Концентрация».

Чтобы увеличить определенную область графика, наведите на него курсор и прокрутите колесико мыши. Если необходимо выделить интересующий участок, сделайте следующее:

1. Кликните левой кнопкой мыши на левую верхнюю точку нужной области.
2. Не отпуская кнопку, протяните курсор к правой нижней точке этой области.

Для перемещения графика - используйте соответствующие стрелки на боковой панели.

Чтобы вернуть исходный масштаб - нажмите на кнопку со стрелками направленными в четыре стороны.

Если вы подключили новое устройство и хотите его увидеть, повторите поиск. Для этого повторно нажмите кнопку «Поиск ГАП» в главном окне (рис. 3) или окне настройки портов (рис. 1).

3. КАЛИБРОВКА

3.1 Вход в режим калибровки

Для просмотра или записи калибровки «ГАП» выберите в меню «Показать» → «Калибровка»(рис. 4).

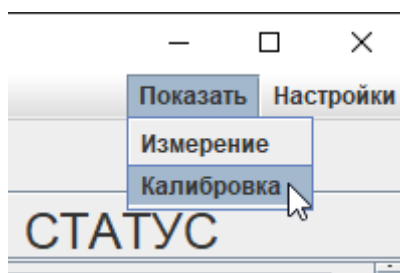


Рис. 4 Меню «Показать»

Откроется окно, требующее пароль «infogas» (рис 5.)

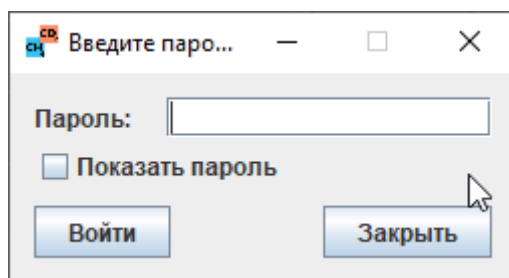


Рис.5 Окно ввода пароля

При успешном входе действие пароля сохраняется до выхода из программы. Для возврата в режим измерения - нажмите в меню «Показать» → «Измерение».

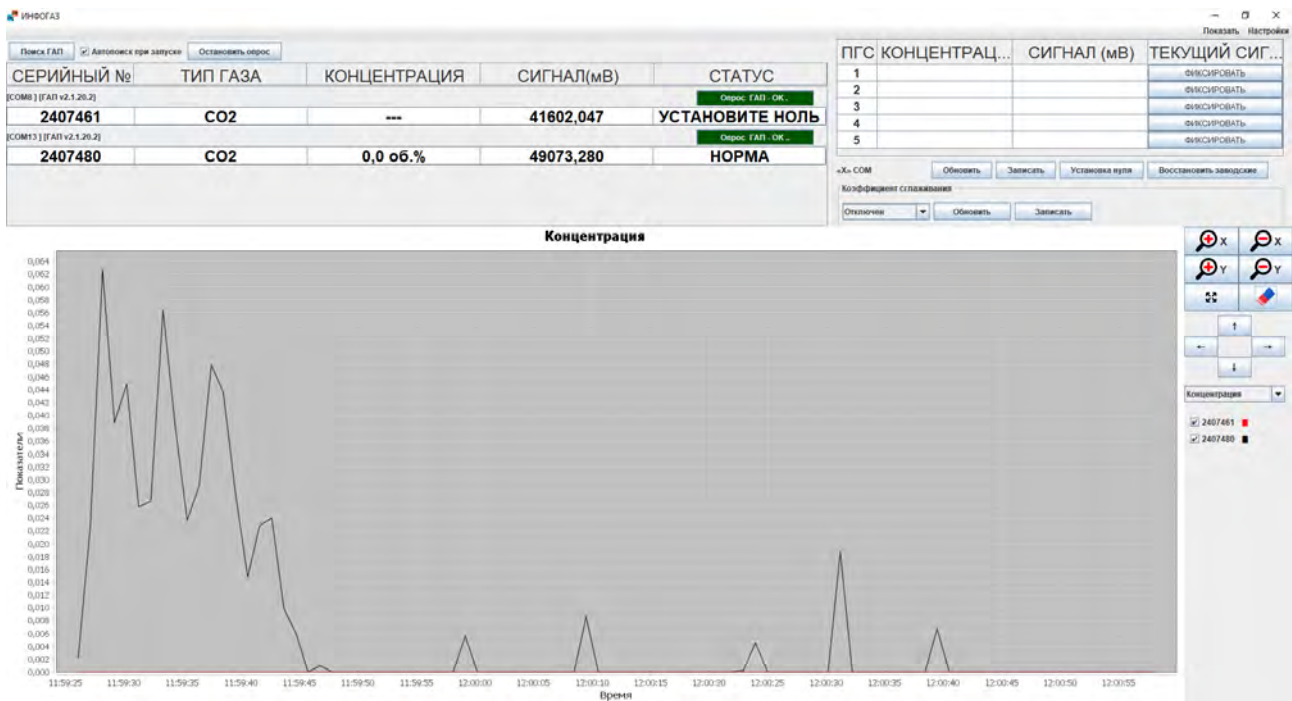


Рис.6 Основное окно в режиме калибровки

В режиме «Калибровка» можно прочитать или изменить значения текущей калибровки и коэффициента сглаживания в выбранном «ГАП». Для этого выберите нужное устройство, кликнув по соответствующей строке в левой таблице. В правой части отобразятся обновленные таблица калибровки и коэффициент сглаживания (рис. 7).

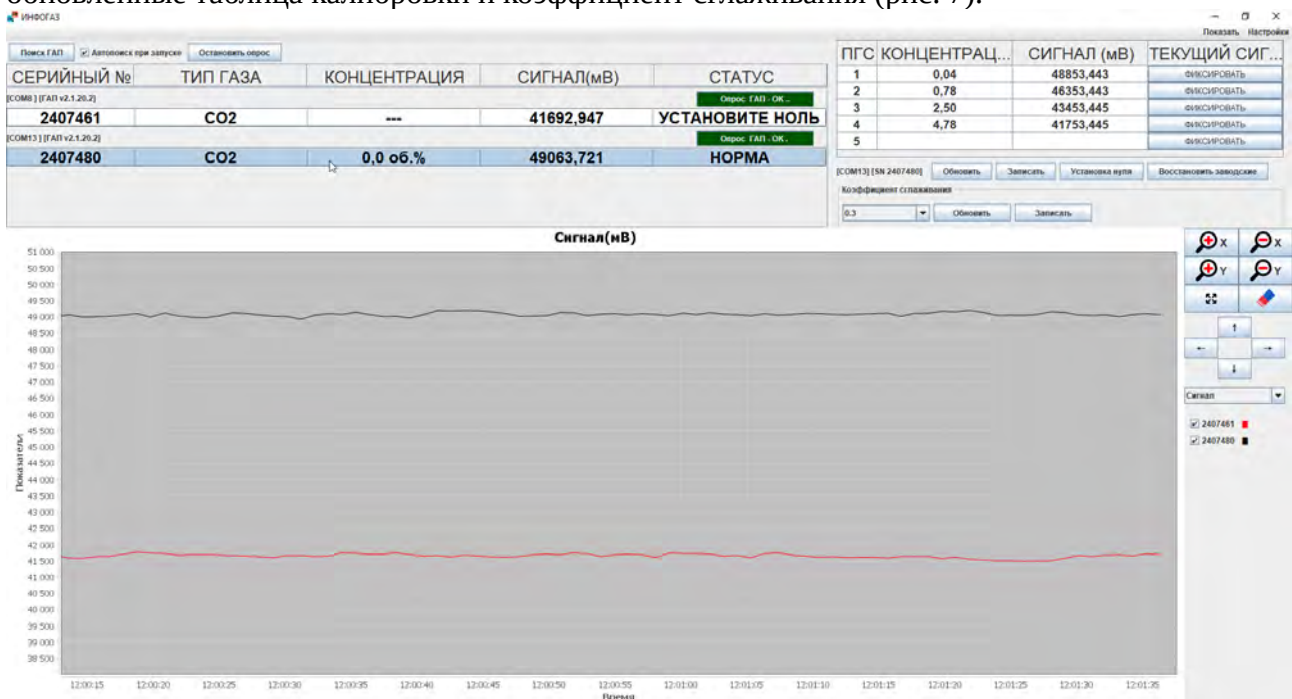


Рис.7 Режим калибровки с прочитанной информацией «ГАП».

3.2 Работа с калибровками

Для корректировки значений в калибровочной таблице - дважды кликните по нужной ячейке и измените концентрацию или сигнал. Для фиксации текущего сигнала в ячейке «СИГНАЛ» предусмотрена кнопка «Фиксировать».

Внимание! Калибровочная таблица будет записана в «ГАП» по выбранному каналу только после нажатия кнопки «Записать в прибор». При вводе некорректных значений программа покажет сообщение об ошибке.

Для восстановления заводской калибровки нажмите кнопку «Восстановить заводские» — калибровка будет восстановлена и данные в таблице обновлены.

Для смещения калибровочной кривой относительно нулевого сигнала нажмите кнопку «Установить ноль» — калибровка будет откорректирована автоматически и данные в таблице обновлены.

Для записи коэффициента сглаживания выберите нужное значение в выпадающем списке и нажмите кнопку «Записать».